



PODEJŚCIE SZKOCKIE DO POPRAWY JAKOŚCI

Anna Boni Inspektor JM / Isobel McGregor Inspektor JM (honorowy)

Czego dotyczy prezentacja:

1. Szkockie podejście do poprawy jakości
(ISM – Zintegrowane Zarządzanie Bezpieczeństwem i Zapewnienie Jakości)
2. Powiązanie pomiędzy Państwową Inspektoratem a władzami lokalnymi (AB)
3. Najnowsza historia modeli inspekcji i sposobu ich ewaluacji (ISM)
4. Obecny model kontroli i informacji zwrotnej (AB)

Rząd
Zjednoczonego
Królestwa

Szkocki Parlament

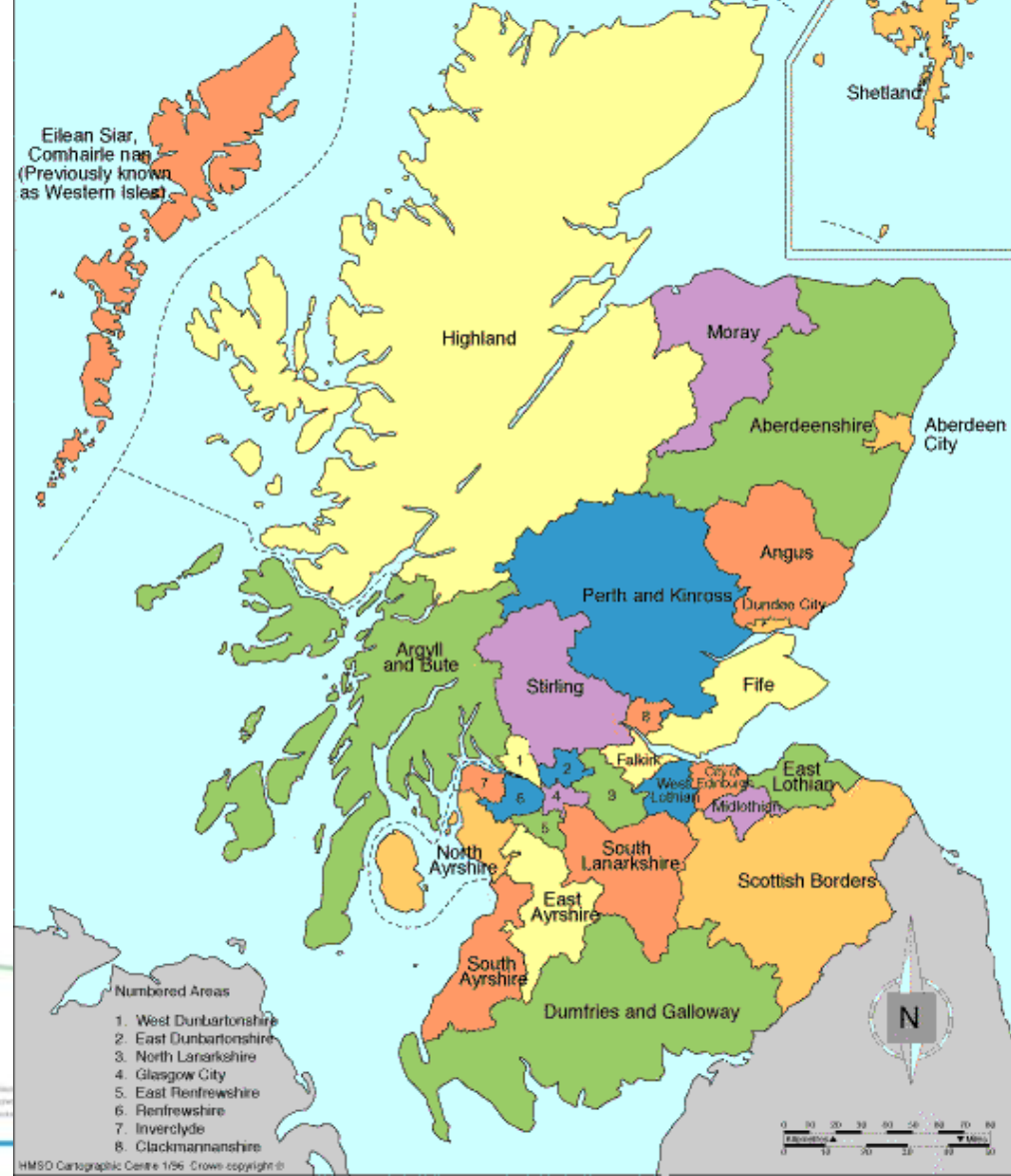
32
Local Councils
(Rady Lokalne)

New Local Authorities

The Local Government (Scotland) etc Act 1994
as at January 1996

Nowe Władze Lokalne

Ustawa z 1994r. i ze I 1996r.
o samorządzie (Szkocja), itd.



(Niektóre) Cele Systemu Ewaluacji Oświaty:

- *Ocenienie korzyści jakie przyniósł serwis w stosunku do nakładów jakie zostały poniesione*
- *Zapewnienie, że główni zainteresowani są informowani o jakości świadczonych usług edukacyjnych*
- *Dostarczanie użytecznych, rzetelnych i wnikliwych dowodów decydentom na temat wpływu polityki oraz bieżących i przyszłych potrzeb*
- *Wykorzystanie procesu ewaluacji do prowadzenia szkoły i poprawy nauczania*
- *Zagwarantowanie rozwiązań edukacyjnych na możliwie najwyższym poziomie*



Szkocja jest utożsamiana na arenie międzynarodowej z podejściem, które jest zbudowane na **wyraźnym połączeniu oceny wewnętrznej i zewnętrznej.**



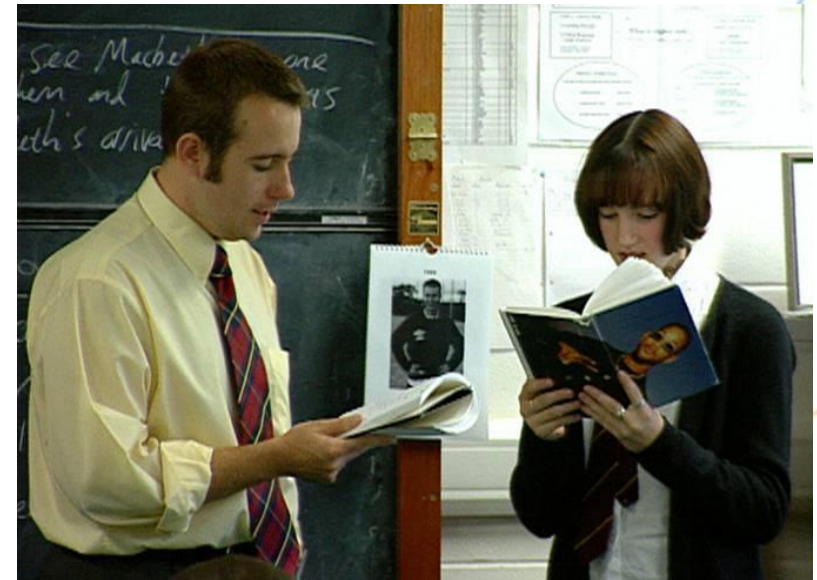


- W Szkocji wierzymy, że dobra i trwała poprawa jest możliwa, gdy szkoła jest świadoma swoich działań i bierze odpowiedzialność za własną pracę.
- Nasze podejście, od 1992 roku, wprowadza tę koncepcję w życie i promuje autoewaluację na wszystkich poziomach edukacji.

Wymagania prawne

w ujęciu rocznym każda szkoła:

- ⇒ Wydaje własne instrukcje oraz raport z autoewaluacji
- ⇒ Tworzy plan poprawy jakości



ALE!

AUTOEWALUACJA

**Czy
AUTO-ZŁUDZENIE?**

Autoewaluacja nie jest prosta!

**Aby moderować systemem potrzeba
silnej zewnętrznej ewaluacji**

**Szkoły potrzebują wsparcia, aby dobrze zbadać
swoją pracę.**



Jak dobra jest nasza szkoła?

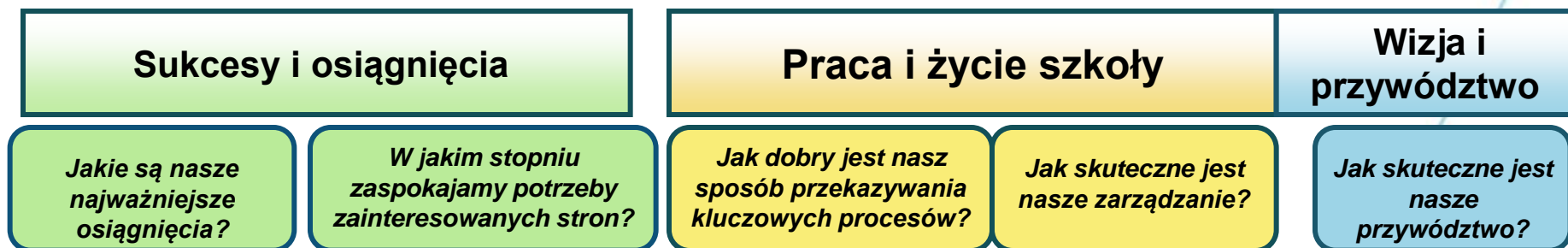


Zestaw **wskaźników jakości (QIs)** w dokumencie pt. **”Jak dobra jest nasza szkoła?”**

Wskaźniki opisują praktykę, ustalają wspólny język jakości i są wykorzystywane w procesach **autoewaluacji i inspekcji**.

Dokument ten zawiera także wskazówki dotyczące sposobu wykorzystania wskaźników QIs w procesie autoewaluacji.

Ramy Autoewaluacji



Jaka jest nasza zdolność do poprawy?: Jak dobrze możemy działać?

Sukcesy i osiągnięcia

Jakie są nasze najważniejsze osiągnięcia?

- 1. Kluczowe rezultaty z wydajności**
 - 1.1 Poprawa wydajności
 - 1.2 Wywiązanie się z ustawowych obowiązków

W jakim stopniu zaspokajamy potrzeby zainteresowanych stron?

- 2.. Wpływ na uczniów, ich rodziców, opiekunów i rodziny**
 - 2.1 Doświadczenia uczniów
 - 2.2 Sukces szkoły w angażowaniu rodziców, opiekunów i całych rodzin.

- 3. Wpływ na pracowników**
 - 3.1 Zaangażowanie pracowników w życie i pracę szkoły

- 4. Wpływ na społeczność**
 - 4.1 Sukces szkoły we współdziałaniu ze społecznością lokalną
 - 4.2 Sukces szkoły we współdziałaniu z szerszą społecznością

Praca i życie szkoły

Jak dobry jest nasz sposób przekazywania kluczowych procesów?

- 5. Świadczenie usług szkoleniowych**
 - 5.1 Program nauczania
 - 5.2 Dydaktyka efektywnego uczenia się
 - 5.3 Sprostanie potrzebom edukacji
 - 5.4 Ocena uczenia się
 - 5.5 Oczekiwania a promowanie osiągnięć
 - 5.6 Równość i sprawiedliwość
 - 5.7 Współpraca z uczniami i rodzicami
 - 5.8 Troska, dobrobyt i rozwój
 - 5.9 Poprawa poprzez autoewaluację

Jak skuteczne jest nasze zarządzanie?

- 6. Rozwój polityki i planowanie:**
 - 6.1 Przegląd polityki a rozwój
 - 6.2 Angażowanie się przy tworzeniu polityki i planowaniu
 - 6.3 Planowanie poprawy

- 7. Zarządzanie i wsparcie personelu**
 - 7.1 Zaspokojenie odpowiedniej ilości kadry - rekrutacja i utrzymanie
 - 7.2 Rozwój zawodowy kadry i praca zespołowa
 - 7.3 Rozwój zawodowy kadry i sprawdzanie

- 8. Partnerstwo i zasoby**
 - 8.1 Partnerstwo ze społecznością, itp.
 - 8.2 Zarządzanie finansami na kształcenie
 - 8.3 Zarządzanie i wykorzystanie zasobów i przestrzeni do nauki
 - 8.4 Zarządzanie informacjami

Wizja i przywództwo

Jak skuteczne jest nasze przywództwo?

- 9. Przywództwo**
 - 9.1 Wizja, wartości i cele
 - 9.2 Kierownictwo i kierunki rozwoju
 - 9.3 Rozwój ludzi i partnerstwa
 - 9.4 Przywództwo doskonalenia i zmiany.

Dla każdego punktu (lub wskaźnika) 6 poziomów jakości:

- Niedostateczny
- Słaby
- Zadawalający
- Dobry
- Bardzo dobry
- Doskonały

THEMES

- The learning climate and teaching approaches
- Teacher-pupil interaction including learners' engagement
- Clarity and purposefulness of dialogue
- Judgements made in the course of teaching

KEY FEATURES:

This indicator relates to the quality of teaching for effective learning in the context of a positive climate and range of experiences that promote active learning by making learners think. It stresses the need for a varied and considered range of skilful and well-paced teaching approaches where teachers and learners interact to ensure that teaching is motivating and relevant to learners' needs. It highlights the use of teacher-pupil interactions to form judgements of how teaching and tasks should be directed to meet learners' needs. The indicator recognises the important role of information and communications technology (ICT) in enriching teaching and supporting and motivating learning.

LEVEL 5 ILLUSTRATION

- Building on our shared values, we create a stimulating learning climate using skilful and well-paced teaching and learning approaches. Learners' experiences are well matched to their needs and sustain their motivation and attention. We develop learners' abilities to be curious and creative and to think critically. Tasks and activities in our classes and home-learning activities are well planned and involve learners as effective contributors, working independently and with others cooperatively in solving problems. We make full and effective use of ICT during teaching and learning.
- We share the purposes of lessons with learners. Learners know what they need to do to improve and to become successful. Our explanations and instructions are clear and build on previous learning and real-life experiences. We ensure that learners have opportunities to take responsibility for aspects of their own learning and their relationships with others. Learners enjoy their experiences and make progress in their skills as learners. They are engaged in learning and aware of themselves as learners. We use feedback effectively to promote learning.
- Our teaching fully involves learners and encourages them to express views and ask questions. We use skilled questioning and discussion to stimulate learners' interest, make them think and build their confidence. We value, encourage and build upon learners' responses.
- In lessons, we make sound judgements and respond quickly to ensure that our teaching meets the needs of individuals and provides appropriate support and challenge. We identify and address weaknesses in learners' knowledge and skills.

LEVEL 2 ILLUSTRATION

- Our climate for learning encourages learning but lacks stimulation or encouragement to learners to think critically or creatively. Our approaches are not always well paced or well matched to learners' needs. We do not make sufficient use of a variety of teaching and learning approaches. We provide too few opportunities to develop our learners as active contributors who can work independently and confidently. We do not make full and effective use of ICT in teaching and learning. We provide few opportunities for home-learning activities, but this is not always well planned or well linked to classwork.
- We vary how well we share the purposes of lessons with learners or explain what they need to do to improve to become successful learners. Our interactions with the class, groups and individuals do not always support and challenge learners. We may allow insufficient time for learners to think before responding. We need to provide more opportunities for learners to take responsibility for aspects of their learning and their relationships with others.
- Our dialogue with learners is too teacher led. We do not use learners' responses effectively to encourage them to express ideas and ask questions. We do not fully involve all learners.
- We do not always respond effectively to weaknesses in learners' understanding to ensure that our teaching is matched to their needs. Individual learners have limited opportunities to engage with us and receive feedback about the quality of their work and the steps they can take to improve it.

Numer wskaźnika jakości

Nazwa wskaźnika jakości

Tematy wskaźnika jakości

Kluczowe zagadnienia wskaźnika jakości

Zobrazowanie wskaźnika jakości na poziomie 5. (bardzo dobry)

Zobrazowanie wskaźnika jakości na poziomie 2 (słaba)

Trzy strony partnerstwa:

- szkoły badają poziom jakości własnych postanowień ...
- przy wsparciu władz oświatowych i poprzez stawiane przez nie wyzwania ...
- zabezpieczany przez surową ewaluację zewnętrzną wykonywaną przez Inspektorów JW. (poziom krajowy).



Ogólne podejście do poprawy jakości

**POZIOM
KRAJOWY**
Nadzór
Zewnętrzny

**MIĘDZYNARODOWE
BADANIA
PORÓWNAWCZE
OECD / PISA itp.**

**autoewaluacja
SZKOŁY**

WŁADZE LOKALNE
Wsparcie i stawianie wyzwań

Powiązania w partnerstwie

Władze
Lokalne

Szkoła

Szkocki Rząd

Instytucja
Education
Scotland
(Rejonowi
Inspektorzy JW)

Instytucja
Education
Scotland

Rejonowi Inspektorzy JW



- Powiązanie ze wszystkimi władzami oświatowymi w Szkocji
- Utrzymują ogólny nadzór nad usługami edukacyjnymi oraz innymi aspektami z zakresu swojej władzy
- Doradzają Ministrom na temat działań, polityki i jakości szkół we władzy oświatowej (EA)
- Współpracują z EA w celu poprawy jakości edukacji poprzez wspieranie i stawianie wyzwań działaniom praktycznym
- Udzielają się przy Ocenie Wspólnego Ryzyka oraz Zatwierdzeniu Autoewaluacji

Rola Inspektora Regionalnego w inspekcjach z zakresu „ich” uprawnień

- Może wchodzić w skład zespołu kontrolującego
- Nakreśla zespołowi wszelkie kwestie dotyczące szkoły
- Wspiera zespół kontrolny
- Współpracuje z władzami w celu upowszechnienia dobrych praktyk oraz poprawy słabo działających szkół



Ocena wspólnego ryzyka (SRA)

Proces przeprowadzany przez Instytucję ds. Audytu w Szkocji (Audit Scotland)
Przedstawiciele wszystkich organów kontrolnych

Obejmuje wiele obszarów pracy Rady, np.:

- Działania, jak np. edukacja
- Przywództwo i kultura
- Wykorzystanie zasobów
- Zrównoważony rozwój
- Partnerstwo pracy
- Zarządzanie i odpowiedzialność
- Zaangażowanie społeczne



Zatwierdzona autoewaluacja (VSE)



- Budowanie potencjału władz oświatowych w celu ewaluacji własnej wydajności
- Poprawa jakości usług oraz wyników dla osób uczących się
- Promowanie i rozwój dobrych praktyk i najlepszych wartości we władzach oświatowych
- Informowanie Szkockiego Ministerstwa i opinii publicznej na temat jakości kształcenia we władzach oświatowych
- Oferowanie niezależnej ewaluacji i zatwierdzania

Zarys rozwoju ewaluacji i inspekcji

- 1840 – 1970s : różnorodne zadania inspekcyjne!
- 1970s- 1990s : inspekcje obejmujące całe szkoły
 - Nie podjęto próby kontroli wszystkich szkół w ustalonych ramach czasowych
 - Długi czas na „przygotowanie” (do 6 miesięcy od powiadomienia)
 - Ewaluowane wszystkie aspekty życia szkoły
 - 2-3 tygodnie w szkole
 - Długie raporty (60 – 80 stron!)
 - Raporty często bardziej opisowe niż ewaluacyjne
 - Zawarte rekomendacje dla szkoły
- 1983 : publikowanie sprawozdań z kontroli poszczególnych szkół
- 1993 : publikowanie wyników badań (nie jako tabele ligowe!!!)

1990 – 2005 : zmiany w modelu inspekcji

- Redukcja czasu spędzanego w szkole
- Korzystanie z tabeli wskaźników
- Zaangażowanie osób postronnych do zespołu inspekcyjnego
- Zaangażowanie „dobrego” dyrektora szkoły (lub innego specjalisty) z innej szkoły do zespołu inspekcyjnego
- Wyrwykowe oceny wyników uczenia się i nauczania różnych przedmiotów ...
- ... ale wciąż koncentracja na doświadczeniach zdobywanych w klasie
- Wykorzystanie kwestionariuszy w celu poznania opinii wszystkich zainteresowanych stron
- Zwiększenie nacisku na wyniki uczniów i na jakość autoewaluacji
- Krótsze, bardziej nakierowane raporty z podsumowaniem
- Włączenie mocnych stron szkół oraz zaleceń działań w raportach
- Stopniowa próba większego angażowania pracowników
- Rosnący nacisk na upowszechnienie dobrych praktyk

Samoocena na poziomie kontroli „Jak skuteczna jest nasza kontrola?”

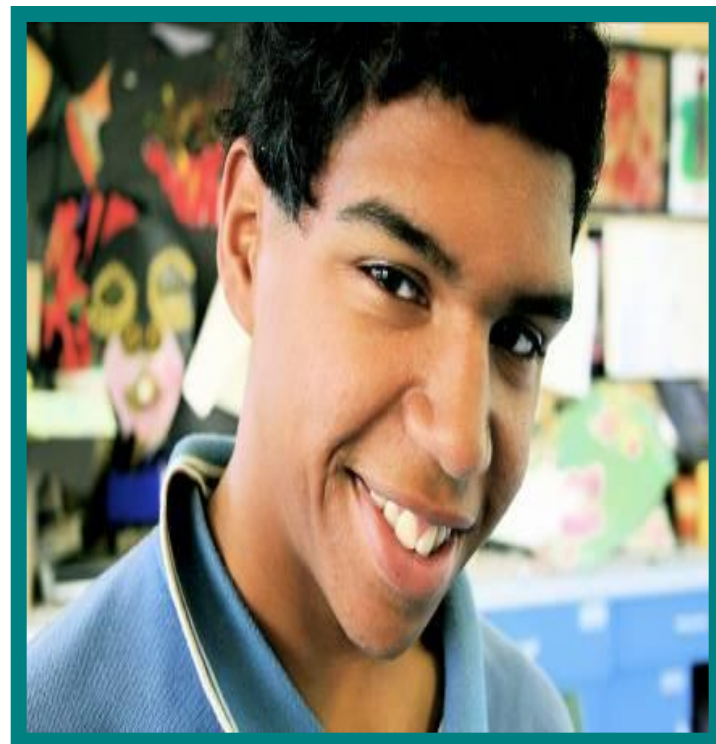
- Każdy zespół kontrolny wypełnia formularz autoewaluacji
- Każda kontrolowana szkoła uzupełnia ewaluację procesu inspekcji
- Kontrole jako całość omawiane są co roku z przedstawicielami związków nauczycieli i dyrektorów
- Zbieramy niezależne badania, aby poznać opinie rodziców i szerszej społeczności na temat kontroli i jej wpływu
- Tam, gdzie jest powszechna, można zmienić procedury (np. krótszy czas pomiędzy powiadomieniem a kontrolą / bardziej profesjonalny dialog z nauczycielami / krótsze raporty)

Dalsza analiza „Podejścia Szkockiego” w roku 2010/2011

- reakcja na politykę rządu dotyczącą kontroli sektora publicznego – np. raport Crerar, ustawa o reformie usług publicznych, współmierność i koncentracja na sektorze publicznym */proportionality and public focus/*
- rozwijanie w oparciu o sukces ze zmian z 2008 roku – kontrolowanie „z” niż „dla”
- dostosowanie do zmian polityki i programu nauczania; Program dla doskonałości (*Curriculum for Excellence*)
- Potrzeba zrobienia „więcej za mniej” oraz najlepsze sposoby wykorzystania naszych zasobów

Co powinniśmy rozważyć?

- Poprawę i budowanie potencjału
- Rozwijanie w oparciu o autoewaluację
- Skupienie się na wynikach i wpływach
- Współmierność i odpowiedzialność
- Komunikację i dialog



Proces konsultacji

- **Ilościowy**
 - **Ankieta online** - szeroko rozpowszechniona do wszystkich odbiorców
 - **Badanie uczniów** – próba reprezentatywna ze szkół w Szkocji
- **Jakościowy**
- - **Grupy fokusowe** – dyrektorzy, pracownicy szkół, rodzice, uczniowie w dwóch obszarach
 - trzy grupy fokusowe składające się z niezawodowych inspektorów.
 - **Wywiady pogłębione** – dyrektorzy, personel szkoły, przedstawiciele władz lokalnych

Które szkoły poddać inspekcji? (wg uczniów)



Na co inspektorzy powinni zwracać uwagę w szkole? (wg uczniów)



Co inspektorzy powinni robić podczas lekcji w klasie? (wg uczniów)

Chodzić po klasie, uczestniczyć w zajęciach i zadawać pytania uczniom dotyczące pracy

79%

Zadawać pytania uczniom

59%

Siedzieć i obserwować lekcję

53%

Przyglądać się pracy w trakcie lekcji

48%

Przeglądać ćwiczeniówki i zeszyty

45%

Zadawać pytania nauczycielom

42%

0% 10% 20% 30% 40% 50% 60% 70% 80% 90%

2011 Ramy Programowe Inspekcji w Szkołach *Nowe Szkockie Podejście*

Arrangements for inspecting schools in Scotland



August 2011

Education Scotland
Foghlam Alba

Cel inspekcji w szkole ma cztery wymiary:

- (1) Propagować działania na rzecz poprawy poprzez wspieranie szkoły w dalszym doskonaleniu;
- (2) Ewaluować i zgłaszać możliwości szkoły do poprawy;
- (3) Zapewniać o jakości kształcenia;
- (4) Przedstawiać dowody w celu sprawdzenia krajowego poziomu oświaty w Szkocji.

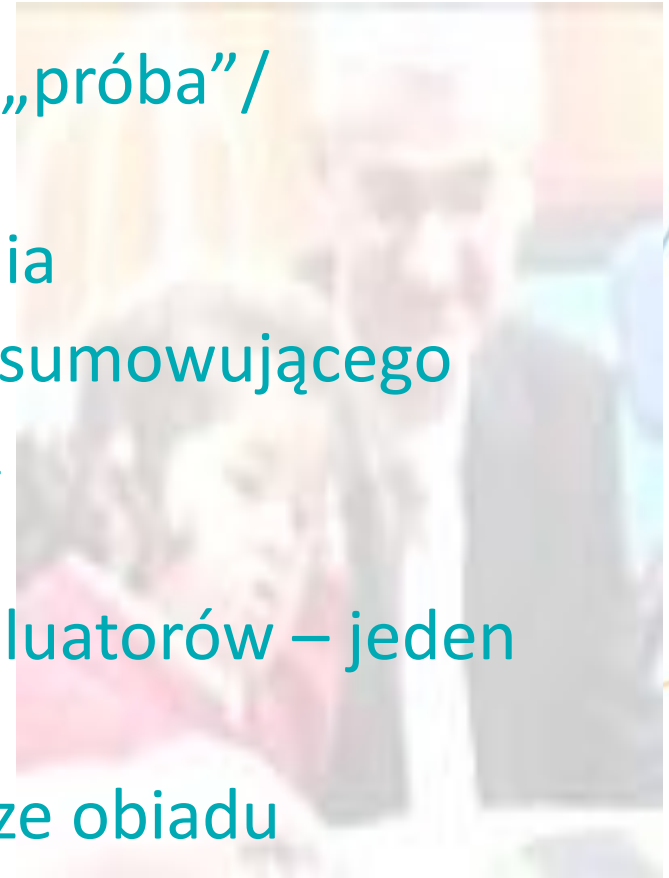
Kluczowe czynniki

- Pierwszy krok: autoewaluacja
- Obszary zwiększonej uwagi
- Szeroka perspektywa doświadczeń uczących się
- Postęp w ramach szerokiego kształcenia ogólnego
- Zaspokajanie potrzeb edukacyjnych **WSZYSTKICH** uczących się



Główne zmiany

- Nowe podejście do określania „próba”/ program inspekcji
- Zmieniony okres powiadamiania
- Wykorzystanie formularza podsumowującego autoewaluację przed inspekcją
- „Przedstawiciel” szkoły
- Członek spoza środowiska ewaluatorów – jeden lub dwa dni
- Początek w poniedziałki w porze obiadu
- Spotkanie określające zakres działania



3 Najważniejsze pytania

- Jak dobrze dzieci i młodzież uczą się i zdobywają kolejne doświadczenia? (Wskaźnik Jakości 2.1 i 1.1)
- Jak dobrze szkoła wspiera dzieci i młodzież w nauce i rozwoju? (Wskaźnik Jakości 5.3 i 5.1)
- Jak szkoła doskonali jakość swoich działań? (Wskaźnik Jakości 5.9)



Cykl doskonalenia z wykorzystaniem autoewaluacji i kontroli

